



PICHARD-BALME



PICHARD-BALME

ATELIERS D'EXCELLENCE DEPUIS 1833

Pichard-Balme est un fabricant de bijoux et d'accessoires de luxe depuis 1833. Ingénieurs, Médailleurs, Bijoutiers et Orfèvres travaillent les métaux précieux et communs afin de réaliser des pièces uniques ou en grande série au sein d'ateliers contemporains.

Entreprise audacieuse, intègre et singulière, nos talents s'engagent chaque jour à relever des défis toujours plus créatifs et techniques.

Pichard-Balme accorde une importance particulière à la transmission de ses valeurs et de ses techniques de fabrication aux futures générations. Ainsi, l'entreprise s'engage à former et à permettre la bonne intégration des jeunes artisans sur son site Saumurois.



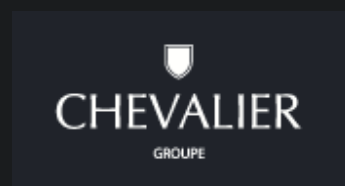
LE GROUPE CHEVALIER

FAIRE PERDURER LA TRADITION

Les ateliers Pichard sont nés de la fusion des entreprises Balme et Pichard suite au rachat par le groupe Arthus Bertrand en 1999. En 2018, le groupe français CHEVALIER acquiert Arthus Bertrand.

Il regroupe désormais 5 marques : Arthus Bertrand, Augis, Drago Paris, Pichard-Balme et Sanctis. Le Groupe est spécialisé dans la conception, la fabrication et la distribution de bijoux, de médailles, de décorations honorifiques et d'objets d'exception.

Détenu par une famille française, il existe depuis plus de 200 ans et emploie près de 300 personnes au travers de ses 5 filiales.



VALEURS & ENGAGEMENTS

Audace

Héritiers de savoir-faire ancestraux, notre esprit de créativité et d'innovation nous permet de concevoir des pièces inédites et prestigieuses

Intégrité

Convaincus de l'importance de développer une relation de confiance, transparente et confidentielle auprès de nos partenaires, nous mettons également tout en oeuvre pour maintenir un environnement confortable et sécurisé avec nos équipes

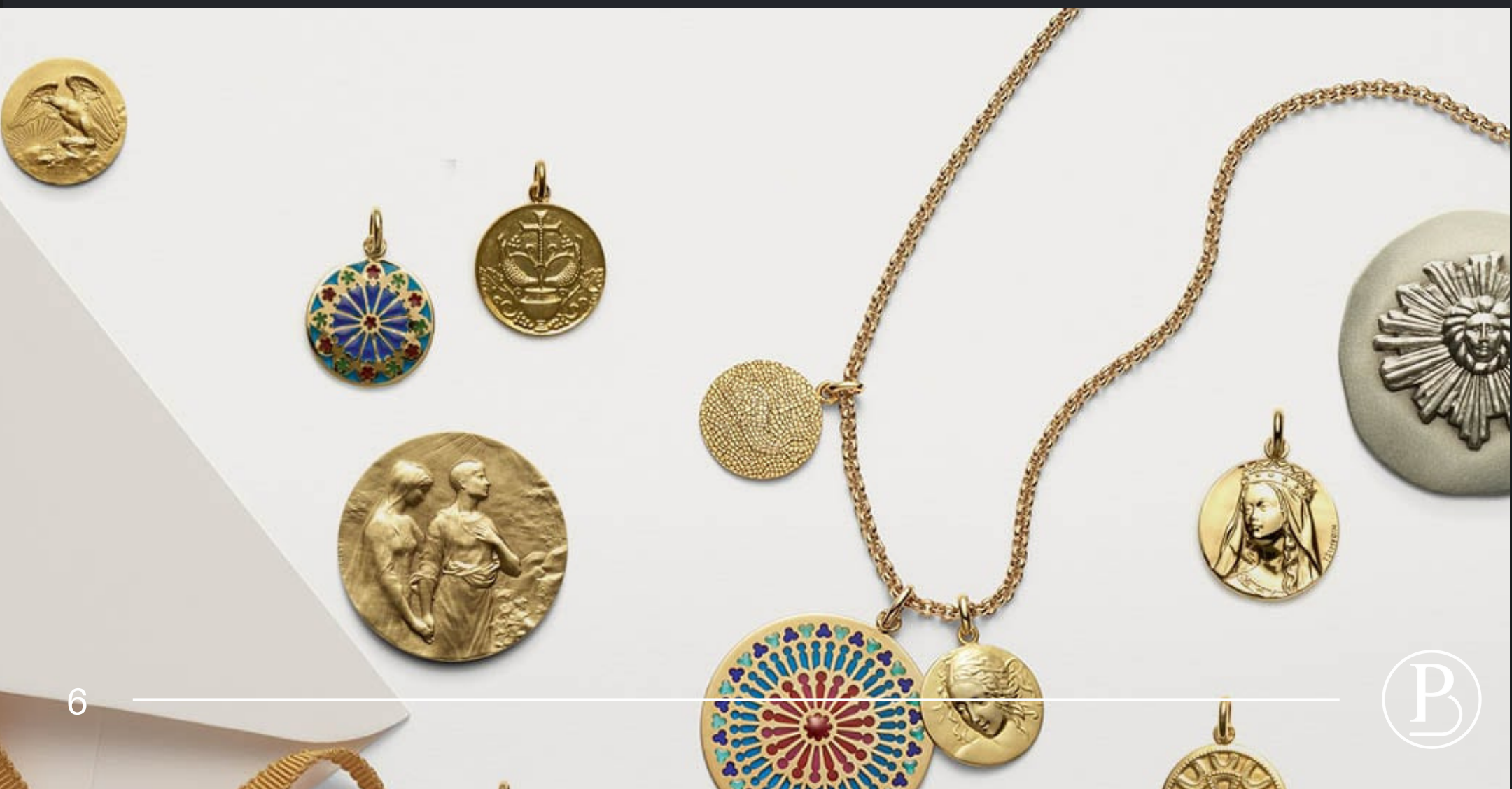
Singularité

Grâce à la diversité et la rareté de nos savoir-faire, nous nous challengeons quotidiennement pour honorer les besoins clients et garantir une fabrication de haute qualité

PHILOSOPHIE D'EXCELLENCE

Pour répondre à chacune des sollicitations et conserver notre niveau d'excellence : nous nous réinventons constamment. Nous faisons preuve d'adaptabilité, de curiosité et de créativité.

La bienveillance est notre leitmotiv permettant à chacun de nos talents de se surpasser dans un environnement accueillant et stimulant. Représentants de l'artisanat français, nous sommes intransigeants sur la qualité de nos produits jusque dans les moindres détails.



STUDIO DE CREATION

Le studio de création a pour activité principale la fabrication de prototypes correspondant à la demande du client. Il est composé d'un chef de projet, d'ingénieurs, de techniciens, de designers, de modelers 3D et d'un sculpteur. À mi-chemin entre le secteur commercial et artistique, l'objectif est de réaliser un prototype tout en optimisant les coûts et les savoir-faire.

Ce service prend donc en charge la partie création à partir des éléments transmis par nos clients : brief oral, croquis, dessin, pièce à reproduire ou modifier ainsi que tous les types de fichiers numériques.



LE BUREAU D'ÉTUDES

Le bureau d'études ou bureau des méthodes est l'interface entre les ateliers de production et les différentes entités commerciales. Ce service a pour objectif de déterminer comment et avec quoi fabriquer une pièce d'exception. Autrement dit, il est en charge de réaliser le parcours produit et de chiffrer le prix de revient. C'est un support indispensable à la bonne organisation des activités techniques et commerciales.

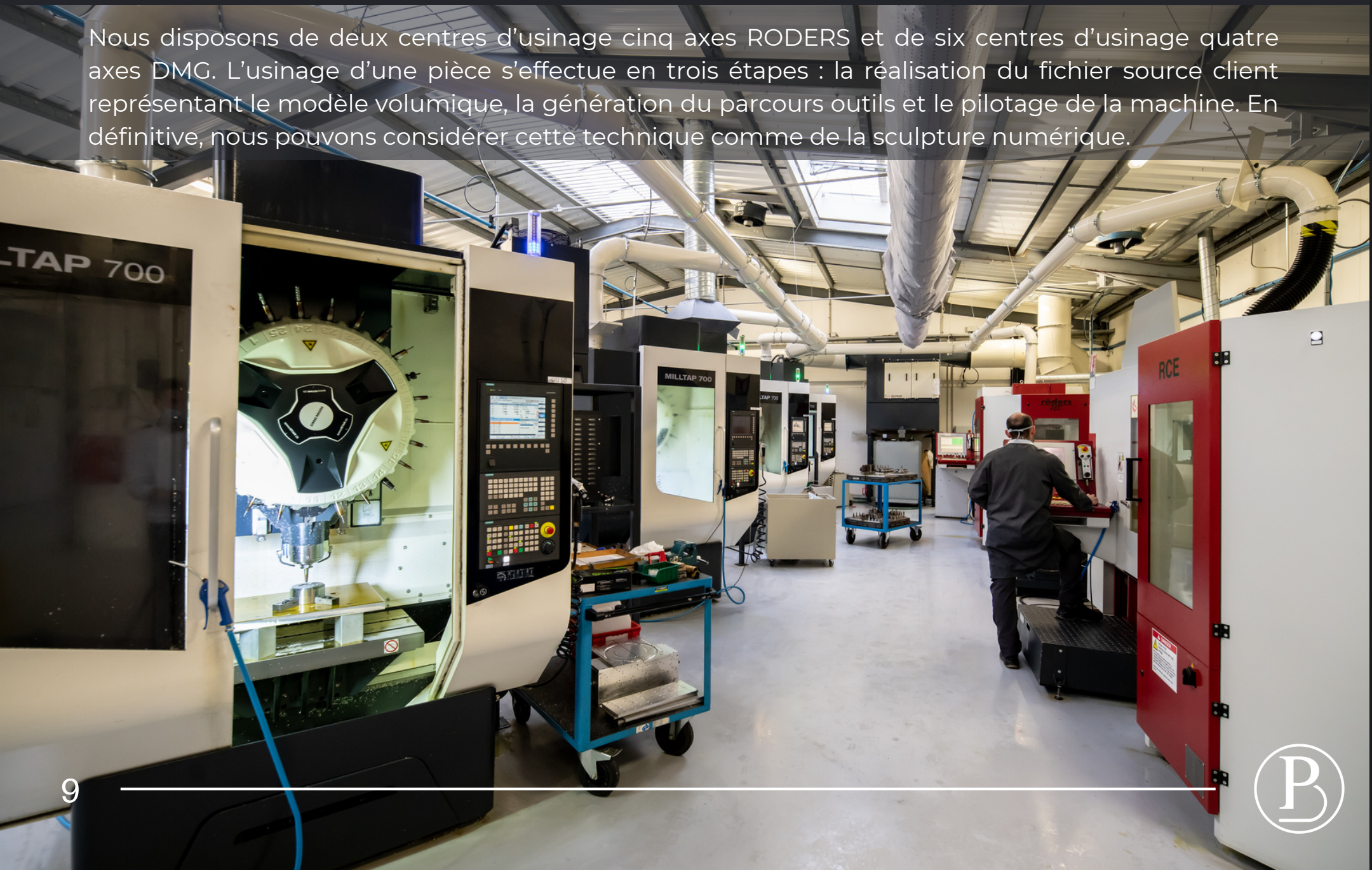


L'ATELIER D'USINAGE

L'usinage de bijoux est une technique de fabrication qui consiste à retirer de la matière sur une pièce à l'aide d'un outil coupant. En pratique, les techniciens entrent un programme numérique dans une machine.

Ce codage permet à un outil composé d'arêtes de coupes de se déplacer dans l'espace afin de créer des formes complexes sur une pièce. Cette opération est réalisée à l'aide de machines-outils autrement appelées centres d'usinage à commande numérique.

Nous disposons de deux centres d'usinage cinq axes RODERS et de six centres d'usinage quatre axes DMG. L'usinage d'une pièce s'effectue en trois étapes : la réalisation du fichier source client représentant le modèle volumique, la génération du parcours outils et le pilotage de la machine. En définitive, nous pouvons considérer cette technique comme de la sculpture numérique.



L'ATELIER D'OUTILLAGE

Destiné à la création et à la fabrication d'outils nécessaires à la réalisation de pièces, il fait partie intégrante de notre offre « clé en main ».

Grâce à lui, nous sommes totalement indépendants et capables de prendre en charge des demandes sur-mesure. Pour faire simple : le client passe une commande, notre studio de création définit la maquette BAT puis, nos artisans graveurs et outilleurs se chargent de réaliser les prototypes. Chaque processus de fabrication est différent selon votre souhait, il convient alors d'analyser la richesse et la polyvalence de cet atelier.

L'ATELIER D'ESTAMPAGE

L'estampage est le savoir-faire historique des ateliers, il permet de façonner à froid le bronze, le cuivre, le laiton, l'aluminium, l'argent et l'or. L'estampeur a pour mission de produire des formes en relief ou en creux sur le matériau à l'aide d'une matrice précédemment gravée ou usinée.

Tout l'enjeu de cette pratique réside dans la maîtrise de la force de frappe entre la matrice et la pièce. C'est une alliance entre technicité et puissance qui permet d'obtenir des pièces de forme parfaite. L'estampage est un processus rigoureux de forgeage à froid des matériaux qui nécessite précision et régularité. Il est effectué en plusieurs étapes qui sont : la fonte, le laminage, la frappe, l'ébavurage et la finition.



L'ATELIER EMAIL GRAND FEU

La technique de l'émail grand feu est un savoir-faire historique qui consiste à déposer de l'émail sur les éléments creux de la pièce en métal précieux. A l'origine il s'agit d'une matière solide mais après cuisson, l'émail s'apparente à un cristal coloré d'oxydes métalliques. Pour exploiter pleinement cette matière il faut la broyer et obtenir une poudre d'une grande finesse.

L'émailleur dont le rôle est de sublimer l'objet, s'appuie sur cette technique pour créer des pièces colorées d'exception avec des pigmentations d'une grande qualité. Ainsi, ce processus de personnalisation unique permet de réaliser des décors inaltérables et raffinés sur des objets d'exception. Le métier d'émailleur grand feu fait appel à de nombreuses qualités qui sont la patience, la dextérité et la persévérance. En effet, l'émail est un matériau capricieux qui nécessite parfois d'être travaillé plusieurs fois avant d'obtenir le résultat escompté.



L'ATELIER BIJOUTERIE/ASSEMBLAGE

Au sein de l'atelier bijouterie, les artisans exécutent diverses actions nécessaires à la réalisation de bijoux telles que la réparation, la mise en forme, l'émerisage, l'assemblage, le sertissage et quelques opérations complémentaires. Ils travaillent différents métaux précieux comme l'or, le platine ou l'argent, mais aussi d'autres alliages high-tech comme le titane.

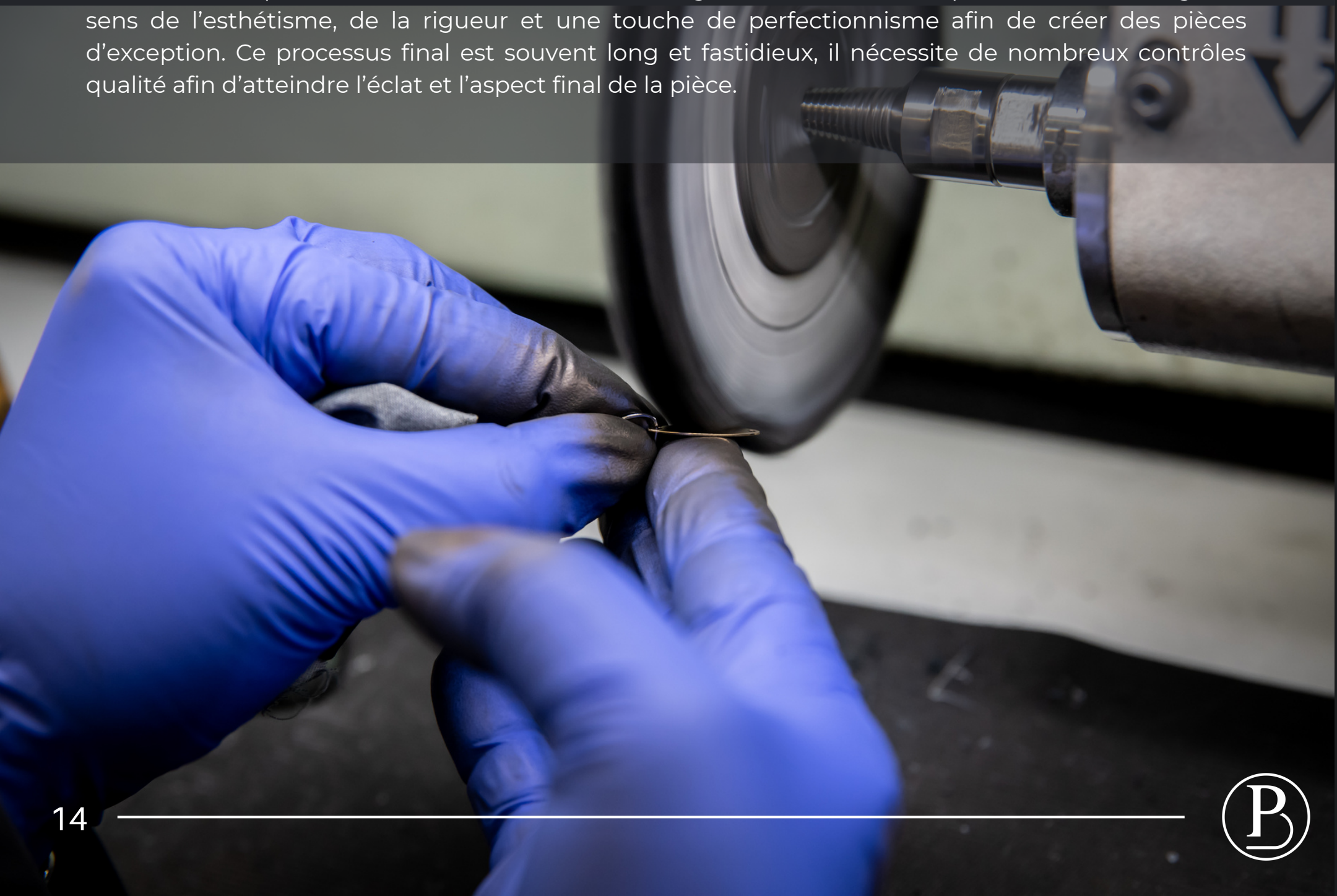
Ce sont des opérations méticuleuses qui demandent d'être passionné et précis dans l'exécution des gestes. Les métiers de la bijouterie requièrent de nombreuses qualités : être soigneux et appliqué, avoir un sens créatif et artistique développé. Les équipes de l'atelier bijouterie travaillent sur des matériaux qui demandent à subir de nombreuses transformations avant d'obtenir leur forme définitive.



L'ATELIER POLISSAGE

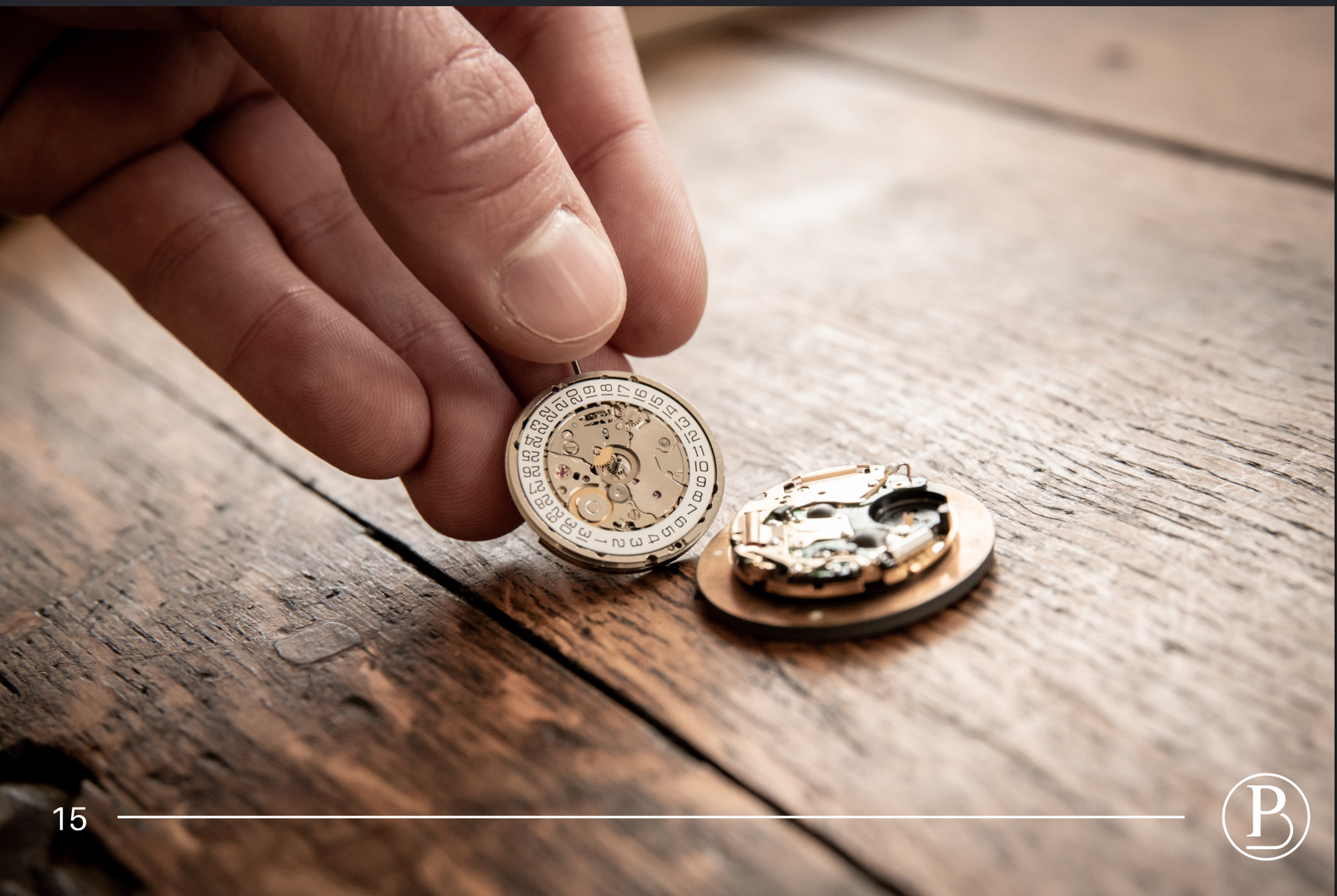
Le polisseur met en pratique son savoir-faire en bout de chaîne de fabrication. Ce procédé consiste à effectuer des finitions sur des pièces en métal précieux sans dénaturer le produit. Cette étape finale permet d'obtenir une pièce étincelante avec un état de surface d'une qualité exceptionnelle.

Les métiers de polisseur, brunisseur ou d'aviveur exigent de nombreuses qualités comme un grand sens de l'esthétisme, de la rigueur et une touche de perfectionnisme afin de créer des pièces d'exception. Ce processus final est souvent long et fastidieux, il nécessite de nombreux contrôles qualité afin d'atteindre l'éclat et l'aspect final de la pièce.



L'ATELIER HORLOGERIE

L'atelier horlogerie est dédié à la fabrication et à l'entretien des objets de mesure du temps. Un bon horloger se doit d'avoir les mêmes qualités que celles d'un bijoutier. Néanmoins, l'horlogerie requiert davantage de patience et de précision, car les montres et pendules sont souvent équipées de minuscules composants.



L'ATELIER DECORATION LASER

La décoration laser est une nouveauté chez Pichard-Balme. Nous avons ouvert cet atelier début 2021 dans l'optique de personnaliser durablement nos pièces d'exception. L'intérêt est d'inscrire des caractères inaltérables sur un produit à l'aide d'un faisceau laser ou d'en changer la coloration.

Le rôle de l'opérateur laser est donc de préparer les fichiers informatiques, autrement dit les parcours de gravure, d'appliquer les techniques de précision en lien avec le travail des métaux ainsi que de superviser les différentes machines.



L'ATELIER FABRICATION ADDITIVE

Depuis la création de nos ateliers, nous avons pour mission d'allier des savoir-faire traditionnels avec des nouvelles technologies. C'est le cas de la fabrication additive qui offre de nombreux avantages. Nous souhaitons également repenser notre façon de produire afin d'adopter des pratiques plus en accord avec les enjeux environnementaux actuels.

Nous sommes aussi curieux de développer de nouveaux processus de fabrication qui permettent de challenger efficacement nos équipes. La fabrication additive, c'est la juste quantité de matière qui propose une grande liberté de design pour des objets toujours plus audacieux.

La fabrication additive est un procédé d'impression qui consiste à superposer de fines couches de matière précieuse, car c'est principalement sur l'or que nous travaillons. L'impression se fait couche par couche, à partir de poudres frittées, grâce à la température générée par un laser CO2.

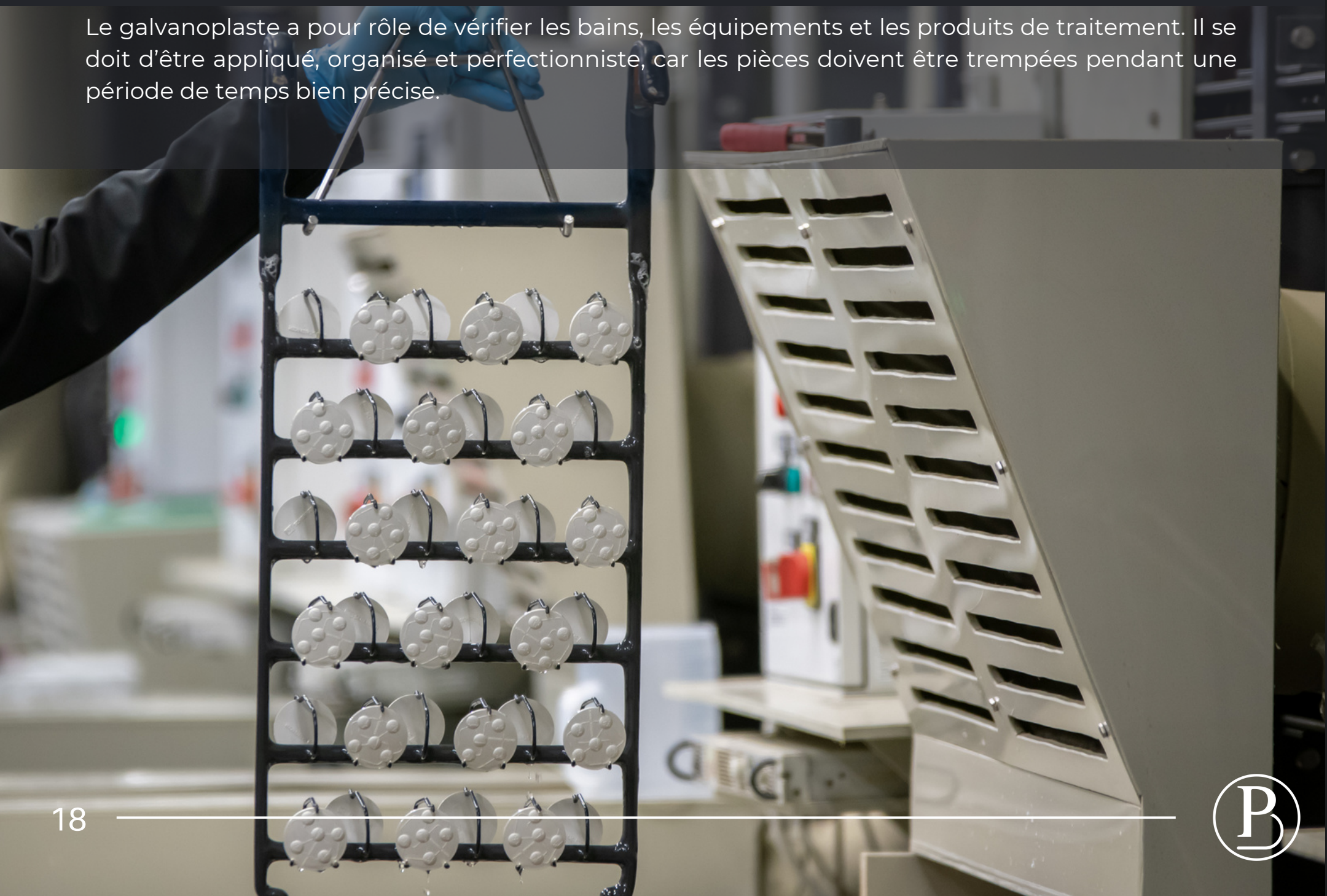
Cette technique autrement appelée, frittage laser direct de métal (DMLS) est un type d'impression 3D. Toutefois, les technologies et les procédés sont différents.



L'ATELIER GALVANOPLASTIE

La galvanoplastie est un terme générique qui désigne l'ensemble des techniques de dépôts de revêtements sur un substrat par électrochimie. Autrement dit, c'est un procédé qui consiste à placer une pièce conductrice dans un liquide chimique sous courant. Les ions en mouvement présents dans le liquide vont se déposer sur la surface de la pièce afin d'obtenir un plaquage particulier.

Le galvanoplate a pour rôle de vérifier les bains, les équipements et les produits de traitement. Il se doit d'être appliqué, organisé et perfectionniste, car les pièces doivent être trempées pendant une période de temps bien précise.



LE CONTRÔLE QUALITÉ

Étape indispensable pour garantir un produit conforme aux normes, le contrôle qualité dispose d'une responsable qui coordonne les activités d'une équipe de contrôleurs hautement expérimentés. Ils doivent assurer la conformité du produit. Il est donc possible qu'une pièce passe entre les mains de plusieurs contrôleurs, car ils doivent être totalement convaincus que le produit réponde entièrement au cahier des charges du client.



*DEPUIS 1833, PARTAGEONS
NOTRE VISION DE
L'EXCELLENCE*





PICHARD-BALME

17 rue des petites granges

F-49400 SAUMUR

+33 2 41 83 41 00

recrutement@pichard-balme.fr

<https://atelierspichardbalme.fr/>